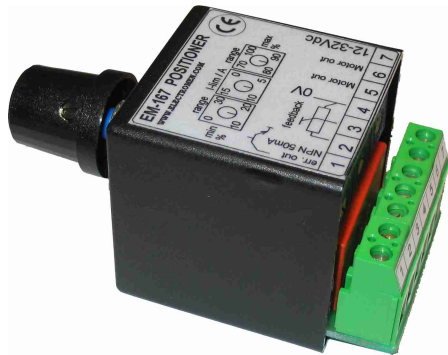


EM-167 PAIKOITUSOHJAIN 12-32Vdc



OMINAISUUDET

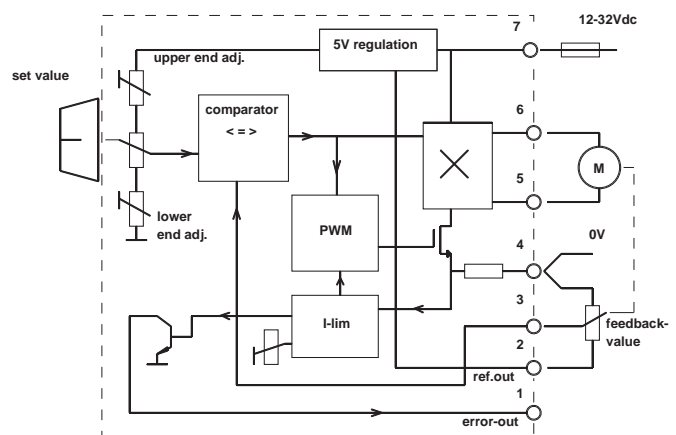
- Pieni koko
- Asemointitark. tyyp. $\pm 1\%$
- Hyvä hyötysuhde $> 92\%$
- Koneistoille 5-200W
- Kiihd. ja jarrutusrampit
- Ylikuormasuojattu
- Säädettävä virtaraja
- Säädettävät ääripäät

EM-167 on kompakti paikoitusohjain. Laitteessa on oma ohjearvopotentiometri ja se pystyy ohjaamaan suoraan DC-moottoria, soveltuu hyvin esim. potentiometrillä varustettujen DC-karamoottorien ohjaukseen. Ohjain on soveltuvin hitaisiin ja keskinopeisiin systeemeihin, joissa siirtymäaika 2-30s. päästä päähän. Säädettävällä virtarajalla voidaan rajoittaa maksimivirtaa, eli moottorin momenttia, Vikatilanteessa jossa virtaraja on päällä yhtäjaksoisesti n. 2s. tai jos uutta positiota ei saavuteta n. 30 sekunnissa, laitteeseen ns. virta-trip katkaisee ohjauksen, Vika-indikointi lähtö antaa merkin vikatilanteesta. Uudelleenaktivointi tapahtuu antamalla toisen suuntainen ohjaus.

Paikoitus tapahtuu antamalla laitteen potentiometrillä uusi asetusarvo, ohjain käynnistää moottorin ja alkaa vertailla paikkatietoa ja asetusarvoa, kun nämä lähestyvät toisiaan, ohjain jarruttaa, ja kun arvot ovat samat ohjaus pysähtyy. Asetusarvon ääripäitä voidaan säätää, eli rajoittaa esim. karamoottorin aluetta. EM-167 on pienikokoinen ja se on helppo asentaa ja laajan lämpötila-alueensa ansiosta se soveltuu hyvin myös ajoneuvokäyttöihin. Laitteen pääteas teessa on itsetoipuva ylikuormasuoja ja oikosulkusuoja, mutta ulkopuolisen sulakkeen käyttö on suotavaa.

TEKNISEET TIEDOT

Käyttöjännite	12-32Vdc
Tyhjäkäyntivirta	$< 40\text{mA}$
Suojaus	Itsetoipuva lämpösuoja oikosulkusuoja n.30A
Kuormitettavuus	4A jatkuva 8A hetkellinen 10s 15A hetkellinen 3s
Virtaraja	0-15A säädettävä
Aluesäädöt	0-30% ja 70-100%
Tarkkuus	tyyp. $\pm 1\%$ alueesta
Paikkatieto	potentiometri 1...100kohm jänniteviesti 0-5V
Apujännite pin-2	5V max. 15mA
Trip-indikointilähtö	NPN -open coll. 30V / 50mA
Hyötysuhde	$> 92\%$
Käyttölämpötila	-20...60°C
Mitat	39,39,50mm
Paino	n.85g



KÄYTTÖNOTTO EM-167

TÄRKEÄÄ !!

Käyttöjännite suodatettu tasajännite
(aaltoisuus <20%) 12-32VDC
Valitse sovellukseesi sopiva sulakearvo
(max 15A)
Varmista napaisuus ennenkuin kytket.

SÄÄDÖT

VIRTARAJA = (moottorin momentti)
Aseta aluksi virtarajaksi samaksi kuin moottorin nimellisvirta, kun sovellus toimii, niin voit säätää virtarajaa ja asettaa sen sovelluskohtaiseen optiimiin. Eli tällä säädöllä voit suojella moottoria ja mekaniikkaa.

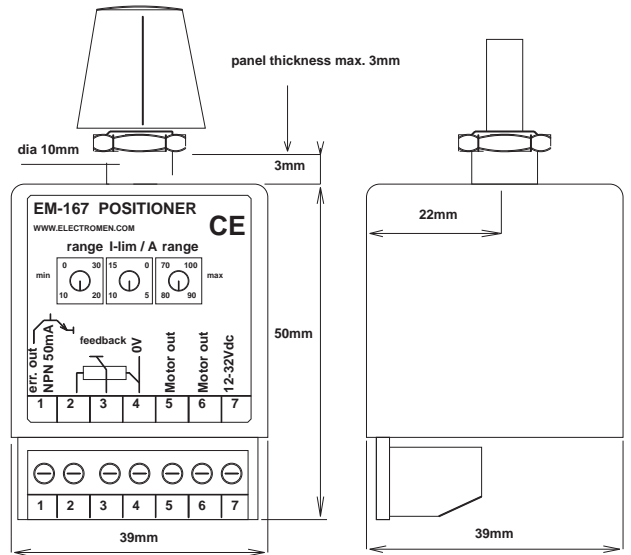
YLÄPÄÄ ja ALAPÄÄ = (alue säädöt)
Näillä säädöillä voidaan rajoittaa alueen ääripäitä. Yläpää 70-100% alueesta ja alapää 0-30% alueesta. esim. jos karamoottorin liikealue on maksimissaan 0-100mm, niin näillä säädöillä se voidaan säätää minimissään 30-70mm:iin.

KÄYTTÖNOTTO

Kytke sovellus, varmista, että virtaraja ei ole liian suuri. Kytke virta, sovelluksen pitäisi hakeutua tiettyyn pisteeseen. ja hakea uusi paikka kun potentiometrillä säädetään.

Jos laite kuitenkin "ajaa" vain jompaankumpaan päähän, vaihda moottorin johdot 5 ja 6 keskenään.

Jos laite muuten toimii hyvin mutta toimintasuunta on väärä, vaihda sekä moottorijohdot 5 ja 6, että paikkatieto potentiometriltä tulevat johtimet 2 ja 4 keskenään.

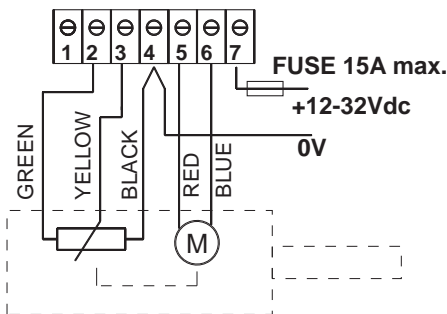


TERMINAALIT

1. Vika-lähtö 30V / 50mA
2. 5V lähtö paikkatietopot. max 15mA
3. Paikkatietotulo
4. 0V, maa
5. Moottori
6. Moottori
7. Syöttö 12-32Vdc

ESIMERKKI 1

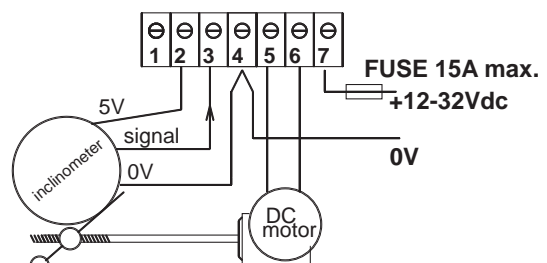
Sovellus jossa paikkatieto saadaan karamoottorin omalta potentiometriltä,



potentiometrillä varustettu karamoottori LINAK LA.12

ESIMERKKI 1

Sovellus takaisinkytkentä saadaan kulma-anturilta 0-5V,



kulma-anturi Bosch 0280 122 201, + vaihdemoottori

